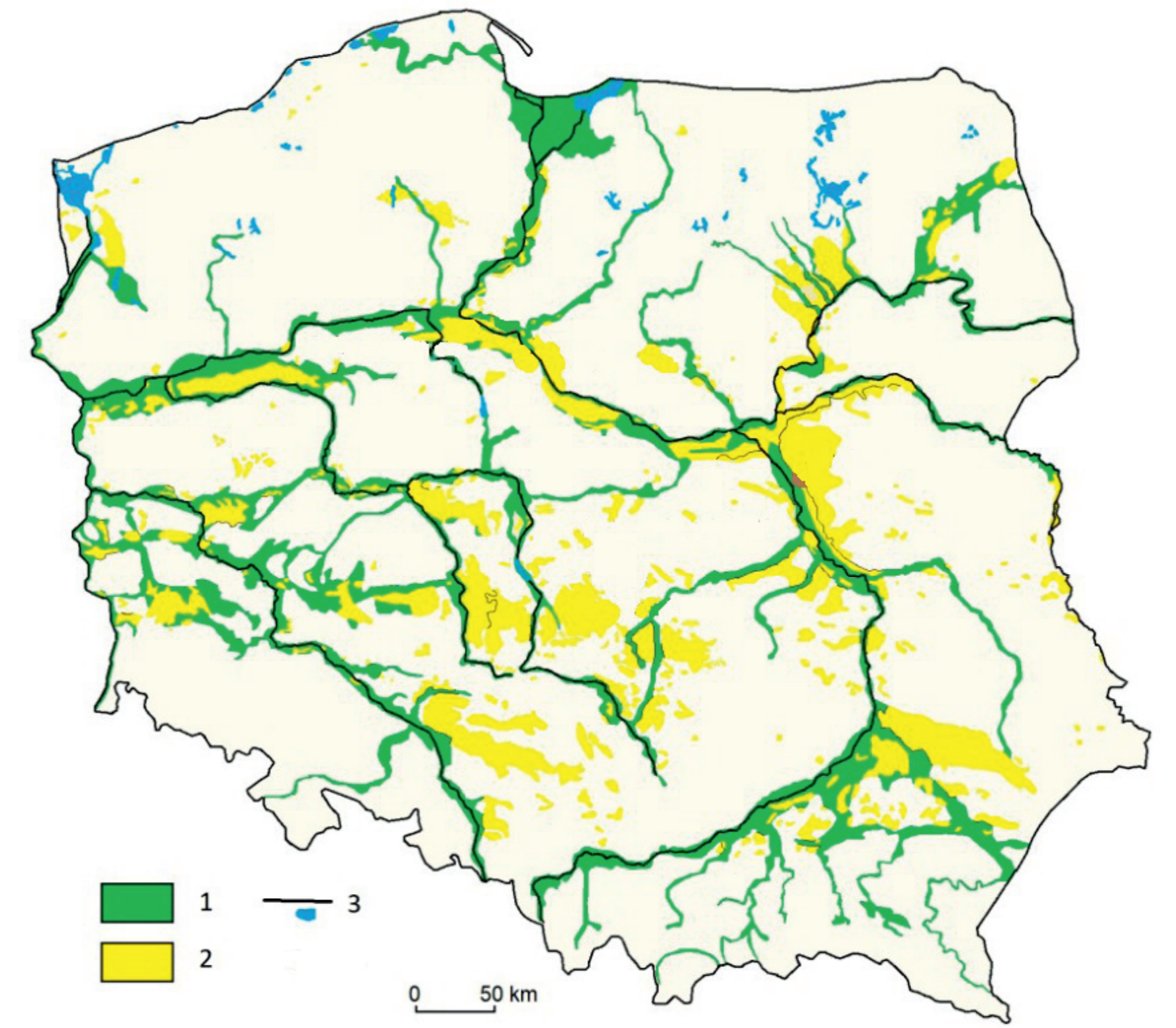


Wydmy śródlądowe w Polsce

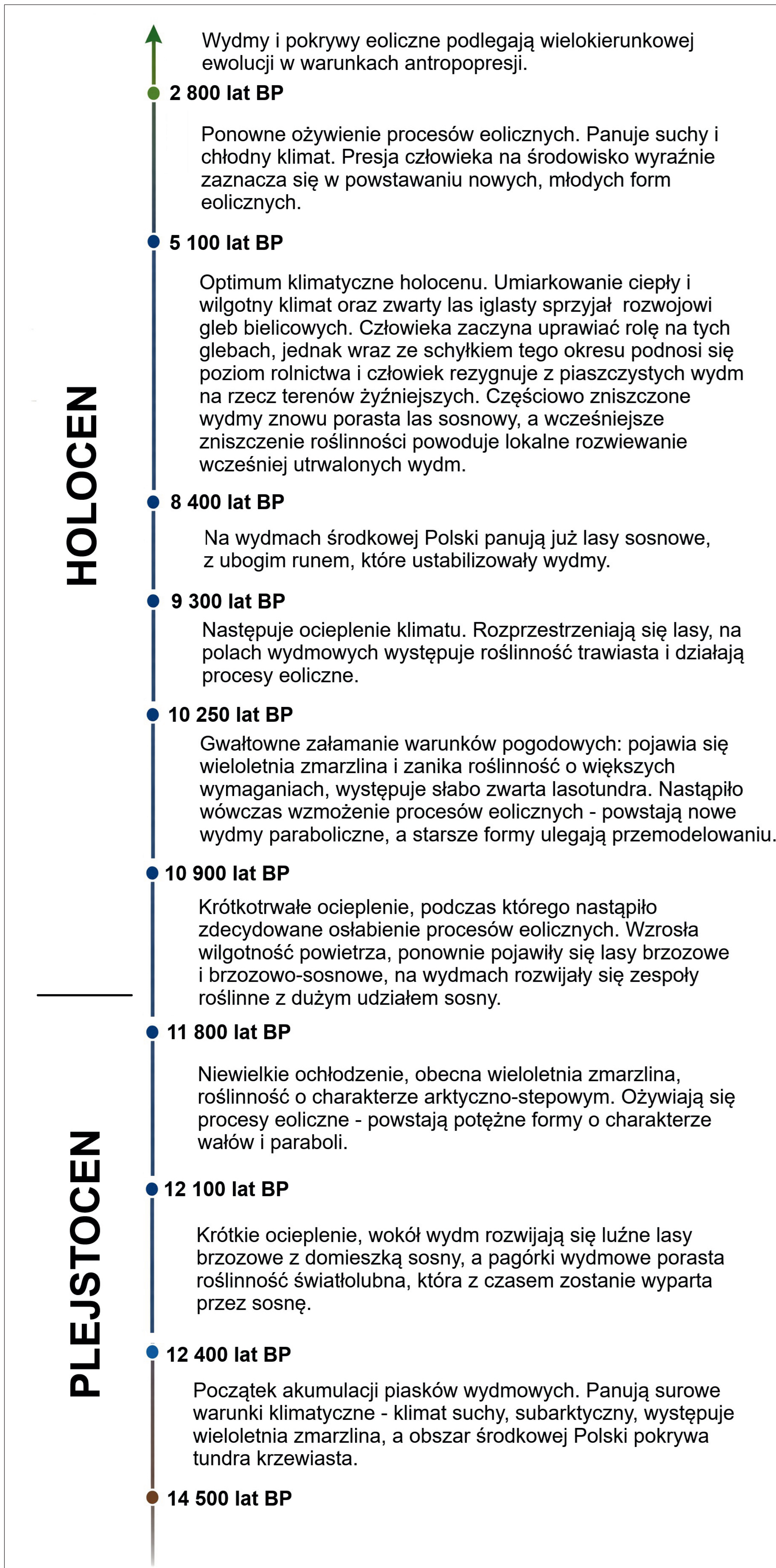
Wydmy śródlądowe to piaszczyste wzniesienia usypane przez wiatr. W Polsce środkowej tworzą rozległe, często liczne wzgórza charakterystyczne dla równin. Powstały głównie po ustąpieniu ostatniego zlodowacenia. Są to formy eoliczne, czyli ukształtowane przez działanie wiatru. Aby wiatr mógł akumulować piasek w obrębie wydmy, najpierw musiał go wywiać z terenu położonego na zachód od wydmy. Proces wywiewania piasku nazywamy **deflacją**.



Główne pola wydymowe w Polsce

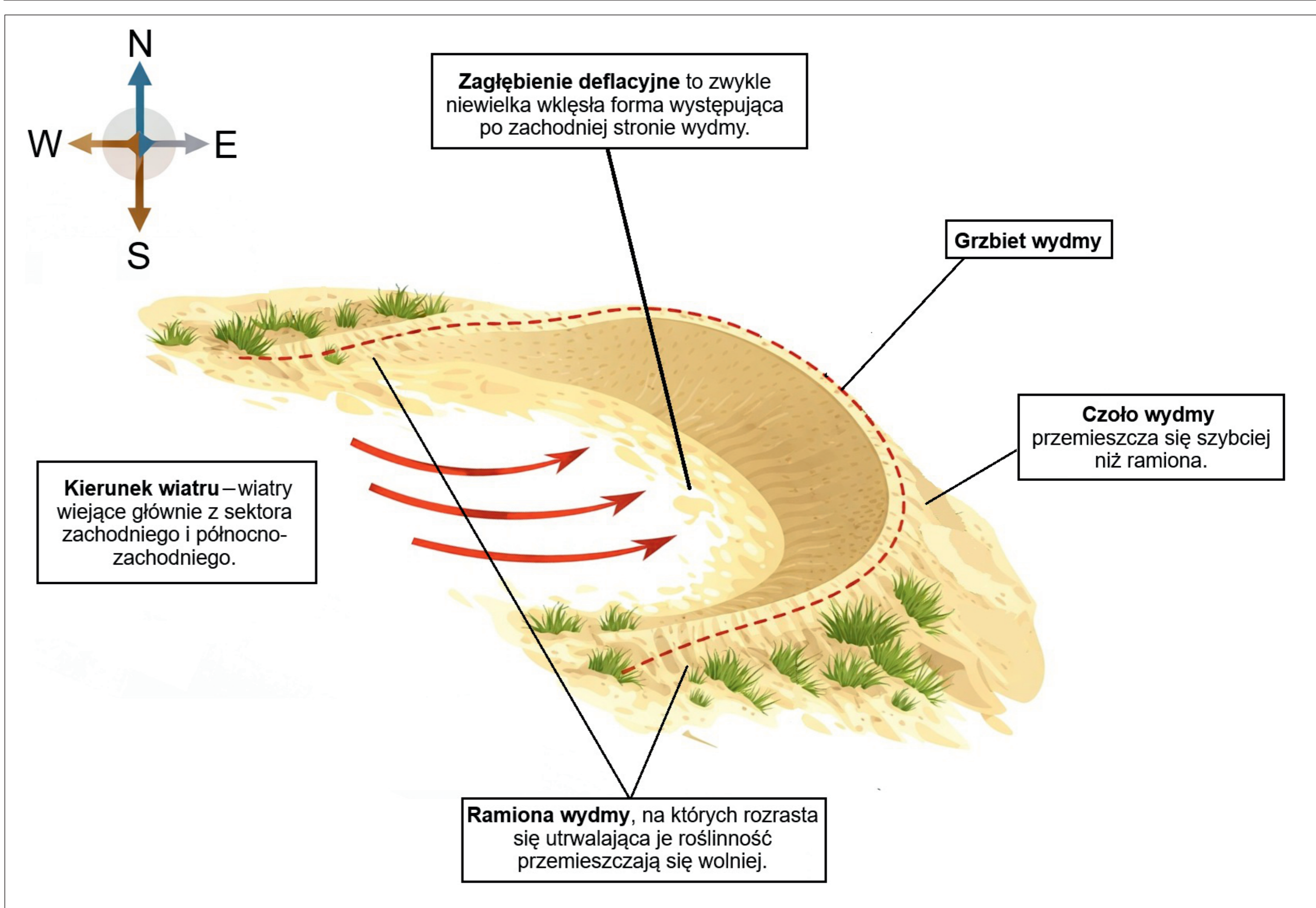
1 – dna ważniejszych dolin rzecznych, 2 – pola piasków eolicznych i wydmy śródlądowe, 3 – sieć rzeczna i wody powierzchniowe (oprac. na podstawie Kobjek, 2023)

Rozwój wydmy śródlądowych w Polsce



Wydmy śródlądowe w Polsce centralnej kształtowane były przez wiatry o prędkości 2–7 m/s. Wyróżnia się dwa podstawowe typy form: **paraboliczne** i **wałowe**. Transport piasku odbywał się głównie w wyniku **saltacji** na stoku dowiezonym, a po jej osłabieniu był akumulowany na stoku zawietrznym. Stok dowiezony jest łagodny i zbity, natomiast zawietrzny – stromy i sycki. Wydmy są formami dynamicznymi, przemieszczającymi się zgodnie z kierunkiem wiatru. W chłodnych i suchych fazach ostatniego zlodowacenia przemieszczały się, a w cieplejszym klimacie ulegały stabilizacji przez rozwój roślinności.

Budowa wydmy parabolicznej (opracowanie własne)



Warunki powstawania wydmy śródlądowych:

piaszczyste podłoże, silny wiatr i uboga roślinność nie tworząca zwartej pokrywy

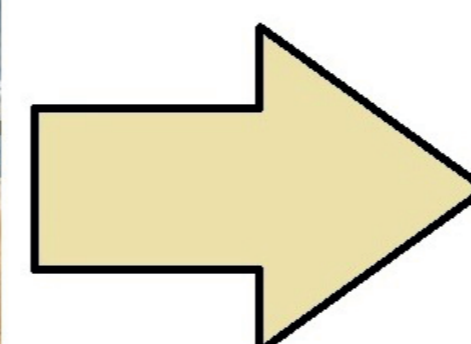
Główne źródła piasku budującego wydmy śródlądowe w Polsce:

- osady piaszczyste form fluwioglacjalnych starszych zlodowaceń plejstocenijskich (sandry, kemy),
- piaski dolinne akumulowane w warunkach rzek roztokowych w chłodnych fazach późnego plejstocenu.

Zmiany środowiskowe a rozwój wydmy śródlądowych (opracowanie własne)

KLIMAT PERYGLACJALNY

- suchy i zimny
- silne wiatry
- skąpa, niezwykła roślinność lub jej brak
- zmarznięte podłoże



HOLOCEN

- klimat umiarkowany
- wydmy ustabilizowane
- porośnięte lasami sosnowymi
- silnie przekształcone przez człowieka

Bibliografia:

- [1] Kobjek, E., Kobjek, S., 2019. Walory przyrodnicze i zagospodarowanie turystyczne wydmy śródlądowych na przykładzie regionu łódzkiego. Space – Society – Economy 29:25-44.
- [2] Kobjek, E., 2023. Wpływ wydmy śródlądowych na ukształtowanie miejskich terenów zieleni na przykładzie wybranych miast środkowej Polski. Acta Universitatis Lodzianis. Folia Geographica Physica 22:37-48
- [3] Manikowska, B., 1985. O glebach kopalnych, stratygrafii i litologii wydmy Polskiej Środkowej. Acta Geographica Lodziana 52
- [4] Kobjek, E., Kobjek, S., 2021. Wydmy śródlądowe – środowisko przyrodnicze i działalność człowieka na przykładzie regionu łódzkiego. Wydawnictwo Uniwersytetu Łódzkiego, Łódź.